

中科院投资企业经营数据统计系统

年报填报说明

二〇一八年三月

目 录

1	登录及密码修改说明	1
1.1	登陆及密码修改操作流程清单.....	1
1.2	用户登录（忘记密码）	1
1.3	密码修改	4
2	年报填报说明.....	5
2.1	年报填写操作流程清单.....	5
2.2	企业信息填报.....	5
2.3	经营年报填报.....	10
2.4	年报数据提交.....	12
3	财务指标说明.....	14

1 登录及密码修改说明

1.1 登陆及密码修改操作流程清单

1. [用户登录（忘记密码）](#)
2. [密码修改](#)

1.2 用户登录（忘记密码）

1. 在地址栏中输入登录地址 <http://111.198.138.115:8885/AssetOperationSystem>，在登录页面中输入用户名和密码。

A blue login form with a white header containing the word 'LOGIN'. Below the header are two input fields: '用户名:' followed by a white text box, and '密码:' followed by a white text box with a small eye icon on the right. Below the input fields is a blue button with the text '登录' in white. Underneath the button is a smaller, lighter blue link with the text '忘记密码'.

2. 点击“登录”按钮进入系统。如果当前密码是六个零则会进入“密码修改页面”要求用户修改密码。

密码修改

原密码: [●●●●●●]

新密码: [●●●●●●]

确认新密码: [●●●●●●]

[确认] [取消]

- 3. 新密码不能设置为六个零,修改密码成功点击“确认”按钮进入主页面。
- 4. 如果用户忘记密码,可以在登录界面点击“忘记密码”。

LOGIN

用户名: []

密码: []

[登录]

[忘记密码]

- 5. 密码重置可以通过两种方式进行。如果用户知道找回密码对应的邮箱,可以采用“邮箱重置密码”方式,否则可以向系统管理员申请重置密码。

重置密码

邮箱重置密码 (选择后,可以进入本帐号对应的邮箱进行密码重置。)

向系统管理员发邮件申请重置密码 (选择后,可以通过向系统管理员的邮箱发送密码重置请求。)

[下一步] [取消]

- 6. 当选择“邮箱重置密码”方式时,点击“下一步”,则进入下图页面,用户需要输入本帐号对应的邮箱地址。

邮箱重置密码

请您准确填写邮箱地址。点击“完成”后，系统将提示邮件是否发送成功。如果邮件发送成功，则请您登录此邮箱打开所发送的邮件进行密码重置工作。

请输入帐号对应的邮箱地址：

7. 输入邮箱地址后点击“完成”按钮后，此邮箱会收到本系统发送的一封重置密码的验证邮件。
8. 登录邮箱，收到的邮件，申请重置密码。
9. 点击邮件中的链接，进入密码修改页面进行密码的修改。注意：此链接点击一次进行重置密码之后将会失效。

密码修改

新密码：

确认新密码：

10. 如果用户忘记密码也忘记对应的邮箱，则选择“向系统管理员发邮件申请重置。

重置密码

邮箱重置密码（选择后，可以进入本帐号对应的邮箱进行密码重置。）

向系统管理员发邮件申请重置密码（选择后，可以通过向系统管理员的邮箱发送密码重置请求。）

11. 点击“下一步”后进入下图页面，用户需要输入单位名称（必填），联系人姓名（必填），联系电话（必填），和其他联系方式。

请录入系统管理员回复联系方式

请您准确填写下列信息，点击“完成”后，所填写信息将随邮件发送给系统管理员，系统管理员看到邮件后将尽快联系您。

请输入所在单位名称：	<input type="text"/>	(必填)
联系人姓名：	<input type="text"/>	(必填)
联系电话：	<input type="text"/>	(必填)
其他联系方式：	<input type="text"/>	

12. 输入必填信息后，点击“完成”按钮，系统会提示邮件发送成功。发送后请等待系统管理员与您电话联系。

1.3 密码修改

当用户希望修改登录密码时，直接点击“系统配置管理”下的“帐号信息维护”菜单，点击“密码维护”页面。录入“原密码”、“新密码”和“确认新密码”后，点击“确定”按钮保存。



2 年报填报说明

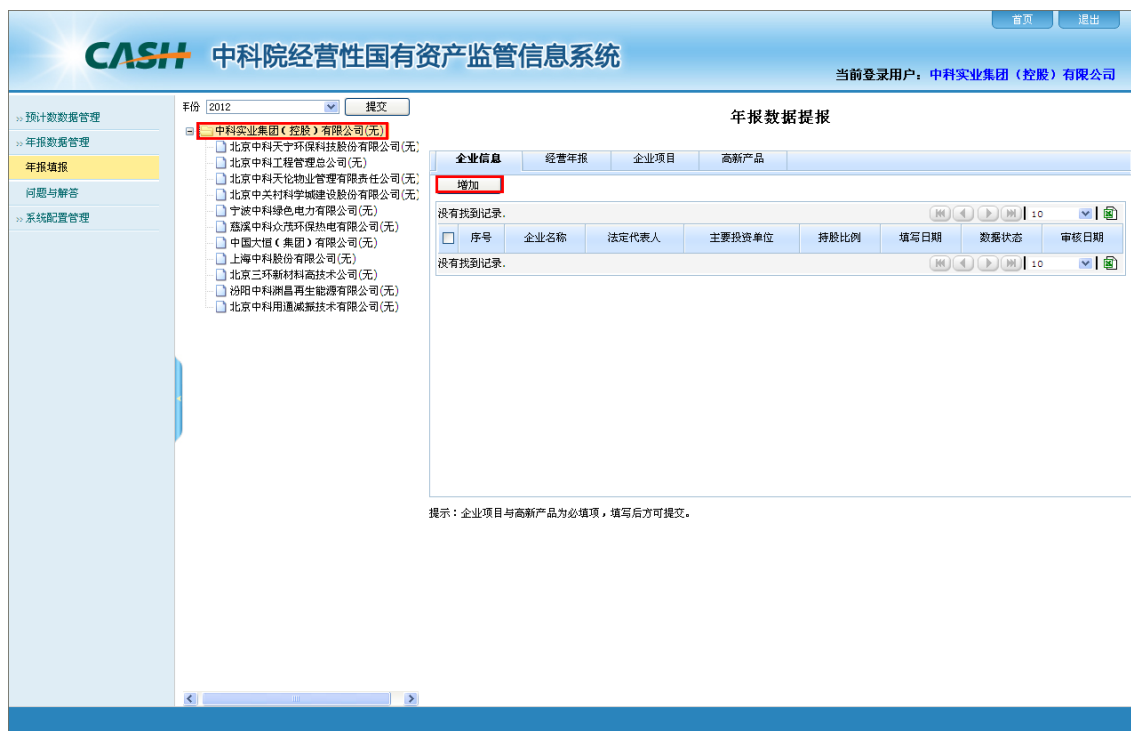
2.1 年报填写操作流程清单

1. [企业信息填报](#)
 - (1) [新增与修改](#)
 - (2) [删除](#)
 - (3) [导出](#)
2. [经营年报填报](#)
 - (1) [新增与修改](#)
 - (2) [删除](#)
 - (3) [导出](#)
3. [年报数据提交](#)

2.2 企业信息填报

2.2.1 新增与修改

点击企业信息列表树上的企业名称之后，右侧页面会出现企业信息“增加”按钮，如图所示：



提示：企业项目与高新产品为必填项，填写后方可提交。

1. 可以进行年份的选择，选择年份之后，列表中就会显示当前年份的可填年报数据的企业。
2. 只有填写企业信息后才能填写经营年报。
3. 点击“增加”按钮后，当上一个年度本院属单位有此企业的数据，则系统自动复制上一个年度的数据到本年度。
4. 点击“增加”按钮后，当上一个年度本院属单位没有此企业的数据，则进入企业基本信息和职工及成果信息等数据填报页面，如图所示：

年份 2012

- 北京中科院软件中心有限公司(无)
- 北京中科三方网络技术有限公司(无)
- 北京凯思软件有限公司(无)

企业基本信息	
统计年度:	数据状态: 填写
填写日期:	审核日期:
企业名称:	企业代码: T23969982
投资关系: 院投企业投资	持股日期: 2011-12-07
法定代表人:	
企业所在地区代码:	所属行业代码:
主营产品:	主营产品技术领域: 请选择
组织形式: 请选择	注册时间:
企业地址:	
企业邮编:	联系电话:
企业网址:	传真:
上一级院属投资单位名称及占股比例:	
上一级院属投资单位名称: 北京中科院软件中心有限公司	对应占股比例: %
最大股东:	对应占股比例: %
第二股东:	对应占股比例: %
第三股东:	对应占股比例: %
其他股东:	
是否存在股权激励: 请选择	股权激励情况说明:
院属单位出资方式:	
现金出资额: 万元	设备出资额: 万元
无形资产金额: 万元	无形资产出资说明:
其他金额: 万元	其他金额说明:
金额合计: 万元	
是否高新企业: 请选择	高新企业认定日期:
是否外商投资企业: 请选择	证书号码:
	合资方:
	批准日期:
有无进出口权: 请选择	获权日期:

年份 2012

- 北京中科院软件中心有限公司A(填)
- 北京中科三方网络技术有限公司(无)
- 北京凯思软件有限公司(提)

职工及成果信息	
申请中小企业基金项目数: 0	支持形式: 无偿
	支持金额: 100 万元
1. 职工总数:	
189 人	2. 专业技术人员: 0 人
其中: (1) 在职	其中: 高级 0 人
其中: 院编制职工 169 人	中级 0 人
(2) 离退休	初级及未定级 0 人
其中: 院编制职工 20 人	
3. 从事管理人员:	
0 人	
4. 成果、产品获奖数:	
0 项	其中作为第一获奖单位: 0 项
其中: (1) 国家级	其中作为第一获奖单位: 0 项
其中: 国家最高科学技术奖: 0 项	其中作为第一获奖单位: 0 项
国家自然科学奖: 0 项	其中作为第一获奖单位: 0 项
国家技术发明奖: 0 项	其中作为第一获奖单位: 0 项
国家科学技术进步奖: 0 项	其中作为第一获奖单位: 0 项
国际科学技术合作奖: 0 项	其中作为第一获奖单位: 0 项
(2) 院、部、省级	其中作为第一获奖单位: 0 项
5. 专利授权数	
0 项	其中作为第一授权人: 0 项
其中: 发明专利 0 项	其中作为第一授权人: 0 项
实用新型专利 0 项	其中作为第一授权人: 0 项
外观设计专利 0 项	其中作为第一授权人: 0 项
本年度完成产品开发项目数: 2 个	投产产品品种数: 0 个
本企业当年新增长期投资: 0 万元	其中无形资产投资: 0 万元
R&D投入: 0 万元	上交研究所费用: 0 万元
上交院所利润: 0 万元	出口创汇收入: 0 万美元
进口额: 0 万美元	进出口总额: 0 万美元
年末贷款余额: 0 万元	
备注:	

填写注意事项:

在进行企业信息数据的录入时会有校验, 具体如下:

1. 非空校验

高新企业认定日期、证书号码、合资方、批准日期、获权日期、支持形式、股权激励情况说明等不能为空。

2. 数字校验录入时遵循以下规则:

上一级院属投资单位的对应占股比例必须在 0~100 以内

最大股东的对应占股比例必须在 0~100 以内

第二股东的对应占股比例必须在 0~100 以内

第三股东的对应占股比例必须在 0~100 以内

职工总数必须等于在职职工加上离退休职工

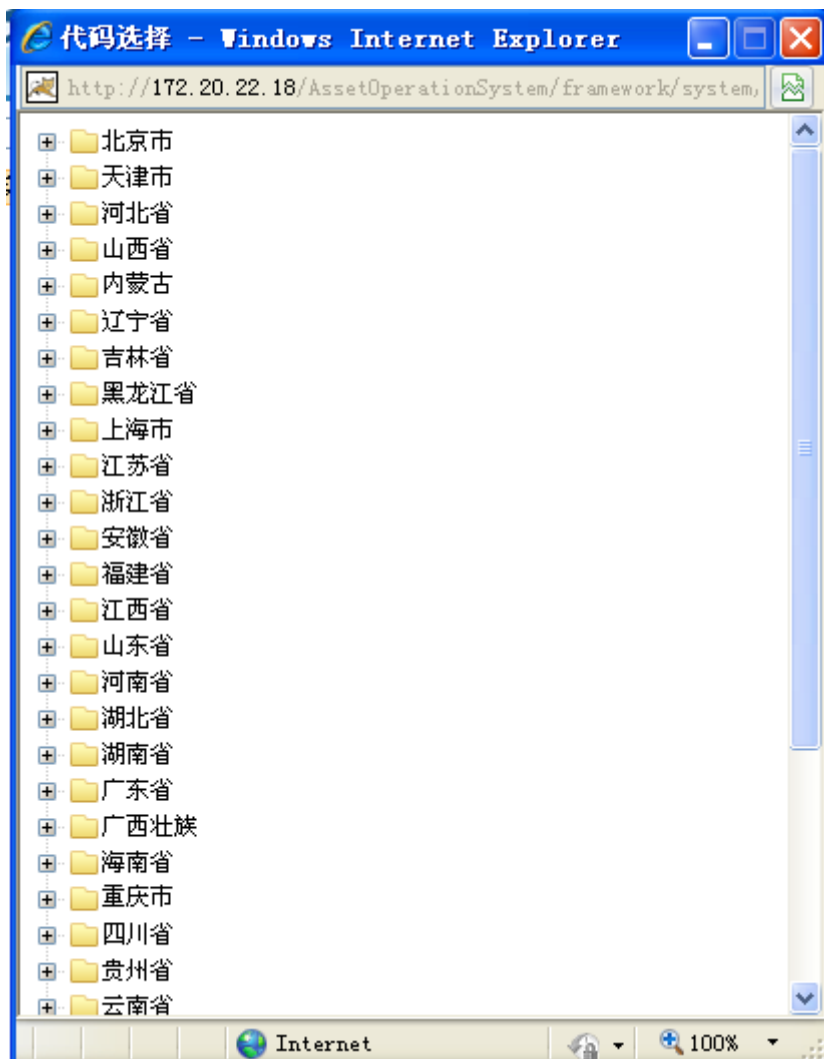
从事管理人员人数必须小于等于职工总数

专业技术人员必须等于高级人员+中级人员+初级及未定级人员

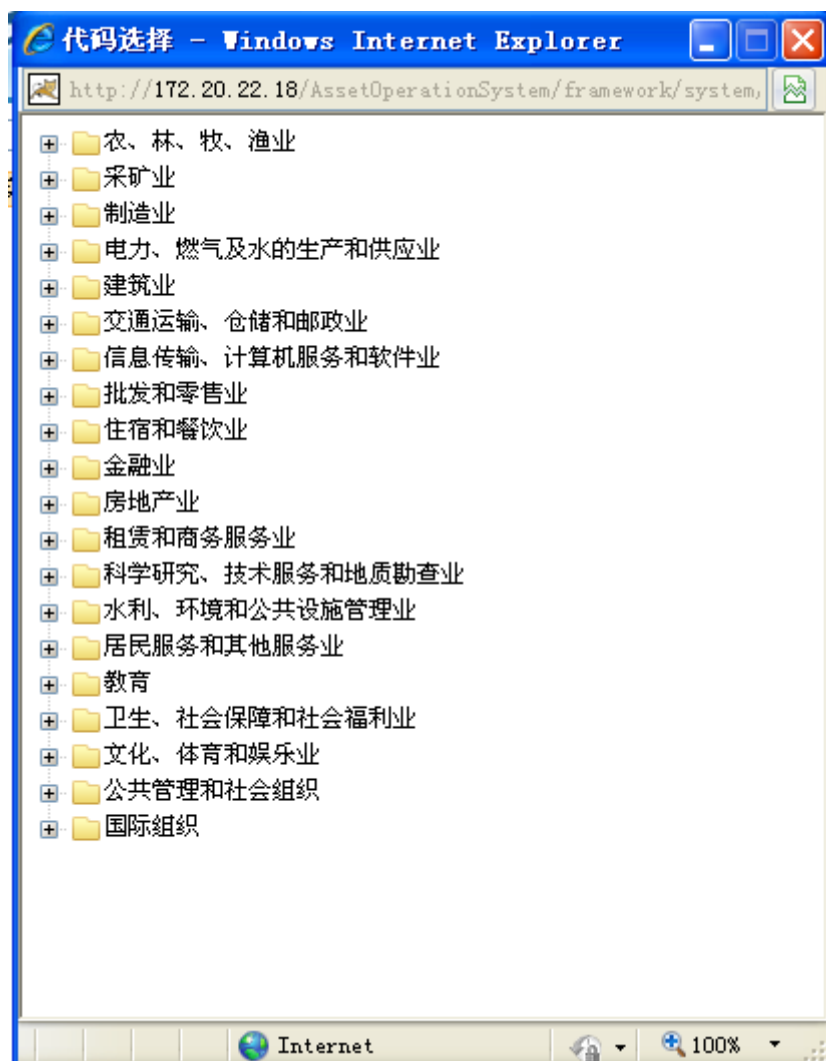
专利授权数必须等于发明专利+实用新型专利+外观设计专利

总人数必须等于回所工作+退休回所+回所待岗+成为社会人+其他方式

3. 企业所在地区代码: 代码分层。点击从弹框中获取, 有代码表, 如图所示:



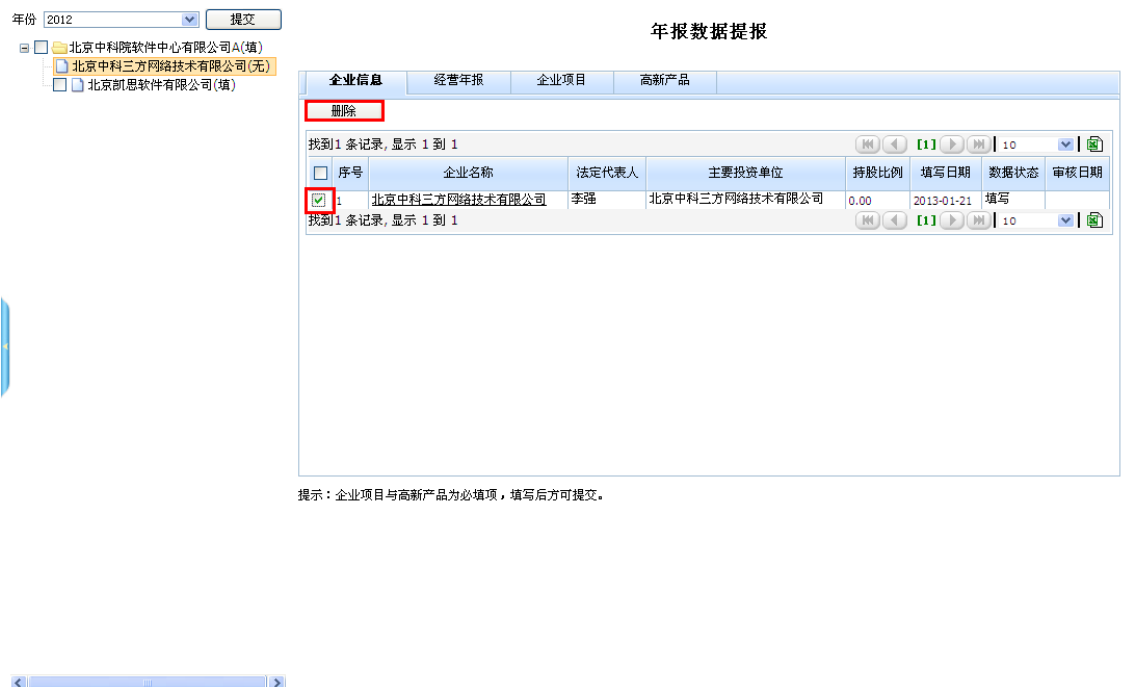
4. 所属行业代码：代码分两层。点击从弹框中获取，有代码表，如图所示：



5. 主营产品技术领域：从下拉中选择。
6. 组织形式：从下拉中选择。

2.2.2 删除

当“经营年报”页签中有数据，则不允许删除本企业的“企业信息”数据。所以只有“经营年报”页签中的数据都被删除后，才能删除本企业的“企业信息”数据。删除“企业信息”数据的过程是：勾选企业前面的复选框，点击“删除”按钮。如图所示：



2.3 经营年报填报

2.3.1 新增与修改

如果本企业已经向国科控股提交了通过久其软件填报的决算数据，则不需要在本系统填写经营年报的数据，年报数据将由国科控股管理人员从久其软件导入到本系统。

填写经营年报数据的方法是：在组织结构列表中点击企业名称，点击“经营年报”页签会出现如下图所示页面：



点击“增加”按钮会进入年报增加页面，如下图所示：

(单位：万元)

统计年度:	2012	数据状态:	填写
填写日期:	2013-01-21	审核日期:	
企业名称:		企业代码:	723969982
上级单位名称:	北京中科院软件中心有限公司A	投资关系:	院投资企业投资
1. 资产总额:		2. 负债总额:	
其中: 流动资产		其中: 流动负债	
其中: 应收帐款		长期负债	
存货		3. 少数股东权益:	
4. 股东权益:		5. 少数股东损益:	
其中: 实收资本		6. 营业收入:	
%		7. 营业成本:	
8. 费用总额:		9. 成本费用合计:	
其中: 管理费用		10. 上缴税金总额:	
营业费用		其中: 所得税	
财务费用		增值税	
其中: 利息支出		其他	
11. 利润总额:		12. 净利润:	
13. 利息总额:		14. 未分配利润:	
15. 经营活动产生的现金流量净额:		16. 投资活动产生的现金流量净额:	
17. 筹资活动产生的现金流量净额:		18. 现金及现金等价物净增加额:	
统计年份:	2012		
年报类别:	请选择	备注:	

确认数据录入完毕进行保存，会有相应的校验，具体如下：

1. 非空校验：
所有应填框的数据均不能为空
2. 数字校验：
资产总额应该大于等于流动资产
流动资产应该大于等于应收账款加上存货
负债总额应该大于等于流动负债加上长期负债
费用总额必须等于管理费用加上营业费用加上财务费用
成本费用合计必须等于营业成本加上费用总额
上缴税金总额必须等于所得税加上增值税加上其他税

1. 确认无误后点击“保存”按钮可对本页面经营年报数据进行保存，点击“后退”按钮会退到列表页。

2.3.2 删除

在经营年报列表页中，勾选复选框，点击“删除”按钮，即可对所选年报数据进行删除操作。



2.4 年报数据提交

只有当“企业信息”页签的数据都填完整，企业列表中才会显示出提交框。如图所示：



说明：

1. 如果“企业信息”页签的数据没有填完，就会在企业列表的名字后面显示“无”字。



提示：企业项目与高新产品为必填项，填写后方可提交。

2. 如果数据填写完整，企业名字后面显示“填”字，并且企业前面会出现用于提交操作的复选框，选中复选框之后就可以点击“提交”按钮进行提交。



提示：企业项目与高新产品为必填项，填写后方可提交。

3. 提交之后，企业名字后面显示“提”字表示该企业年报数据已经提交，此时年报数据就不能再做任何更改，如下图所示：



提示：企业项目与高新产品为必填项，填写后方可提交。

4. 当国科控股管理人员审核之后，企业名字后面显示“审”字表示该企业年报数据已经被审核通过，如下图所示：



3 财务指标说明

1. 归属于母公司所有者的净利润=净利润（不含少数股东损益）；
2. 上缴税金总额包括所得税、增值税、营业税、城建税、教育费附加、关税等（不包括代扣代缴的个人所得税）；
3. 利税总额=利润总额+上缴税金总额-所得税；
4. 归属于母公司所有者的权益合计=所有者权益总额（不含少数股东权益）；
5. 院属所有者权益=归属于母公司所有者的权益合计*院属单位持股比例；
6. 年报类别分为合并和本部，对于通过研究所投资企业（资产管理公司）进行投资的单位，该研究所投资企业除了需要报合并报表外，还需要上报本部报表。

国科控股联系电话：010-62800118-8609

技术支持电话：010-62560341